

ONNI E. KOPONEN

*Kreikanuskoisesta Lieksasta
Brahean kaupungin kautta*
LIEKSAN KAUPPALAAN



Onni E. Koponen

ONNI E. KOPONEN

*Kreikanuskoisesta Lieksasta Brahean
kaupungin kautta*

LIEKSAN KAUPPALAAN

Ylipainos Lieksan kauppalan kunnalliskertomuksesta I—XVI

Kreikanuskoisesta Lieksasta Brahean kaupungin kautta Lieksan kauppalaan

„Lisä tuli kun Lieksa näky,
näläkä läksi kun läheni . . .”
Eräästä Simo Hurtta tarinasta.

Muinaishämärää

Kun nuoremman kivilauden muinaiskansa noin 4000 vuotta sitten viritteli kotatuliaan Viensuun kylän jokiäyräillä, nykyisen kauppalamme alue oli todennäköisesti Pielisen alta hiljalleen kohoavaa jokisuistoa ja rämettä. Kivikansan häivyttä seurasi pronssikauden hiljaiselo, jonka elämän todisteena on Viekijärven pronssikirves. Nykyisen ajanlaskumme alussa ei Lieksanjoen suulla näkynyt inhimillistä ohikulkijaa, kunnes vuosisatojen kuluessa saapuivat etelästä jo raudan tuntevat lappalaiset. Lieksa sanaa ovat eräät tutkijat arvelleet lappalaisperäiseksi ja sen merkitsevän suota.

Historian aamunkoittoa

Ainakin jo 900-luvulta voimme olettaa näiden tienoiden olleen Vuoksen karjalaisten turkishankinnan takamaina. Ehkä jo 1300-luvun lopulla nousivat tänne Pielisjoen varsia pitkin karjalaisen heimon ensimmäiset pioneerit asumaan. Vähitellen syntyi puolikiinteä kaskenpolttaja- ja erääjäasutusta. Lappalaiset vetäytyivät pohjoiseen. Karjalaiset olivat muodollisesti kristittyjä, kreikanuskoisia, joskin eräät tarinat ja paikannimet viitannevat puolipakanuuteen. Lieksa on Pielisen ensimmäisiä asuttuja kyliä. Venäläisillä oli veroisännyys: Pielisen Karjala oli epäilemättä hyvä turkisveromaa. Arvokas majavakin rakenteli täällä vielä patojaan.

Ensimmäiset kirjalliset muistomerkit Lieksasta ovat ns. novgorodilaisessa verokirjassa vuodelta 1500. Noin viisikymmentä vuotta myöhemmin silloisessa Lieksan kylässä oli puolisensataa asukasta. Vanha Lieksa oli alueellisesti tietysti huomattavasti laajempi kuin nykyinen neljään neliökilometriin supistettu kauppala. Sataluvun lopussa autioitti seutuamme „kukon lauluttomaksi” Ruotsin ja Venäjän välinen sotatila.

Läntisen kulttuurin piiriin

Lopullisesti Pohjois-Karjala joutui Ruotsin haltuun suhteellisen myöhään, vuonna 1617. Silloin saimme nykyisen itärajamme Pielisen kohdalla. Lieksan kylästä oli jäljellä vain viisi veronmaksukykyistä „savua”. Heti rauhanteon jälkeen tänne alkoi virrata mm. parempien elinmahdollisuuksien houkuttelemina luterilaisia Suur Savosta ja Oulujoen vesistön latvoilta. He toivat kehittyneempiä elinkeinomuotoja ja työkaluja. Osuustoimintaperiaatteinen kaskiviljelyskulttuuri saikin tällä vuosisadalla jo kerrassaan suuremmoiset piirteet lähinnä savolaisien ansiosta. Vielä vuonna 1638 oli Lieksan kylän asukkaista puolet kreikanuskoisia karjalaisia. Heidän kirkkonsa — ehkä vaatimaton rukoushuone, tsassouna — oli eräiden tutkijain otaksuman mukaan Havukkaniemessä ja hautausmaa luultavasti Hovilan koivikossa. Luterilaisetkin lienevät käyttäneet tätä „kirkkoa”. Mutta Ruotsin hallitus ryhtyi harrastamaan täällä luterilaiskiihkoista rajaseutupolitiikkaa. Sen omaotteiset käskynhaltijasatraapit painostivat kreikanuskoisia. Pahimpia seurauksia oli, että sadat pieliseläiset karjalaisperheet pakenivat 1600-luvulla veriveljiensä luokse itärajan taakse. Hylätyille asuinpaikoille virtasi uudisasukkaita Savosta. Seuraavan 1700-luvun alussa oli Pielisjärvellä kai enää puolikymmentä luterilaistumatonta karjalaissukua. Viimeisetkin lienee „Korpi-Jaakko” „käännyttänyt”.

Kreivin aika

Lieksanjokea pitkin oli jo „ammoisina aikoina” kulkenut „suolatie” Vienan merelle, jonka rannoilla tiedetään 1600-luvulla pieliseläistenkin käyneen tätä elintärkeätä ainetta keittämässä. Myös sissijoukot ja kauppiaat soutivat jokea, jonka varsilta on tehty näihin aikoihin

viittaavia rahalöytöjä. Suomen kenraalikuvernööri, kreivi Pietari Brahe kävi vuonna 1639 kuuluisalla tarkastusmatkallaan Lieksassa, pistäytyen saman tien itärajan takana. Brahen vierailun aikoina oli Lieksan kylässä noin 25 taloa. Tämä selväkatseisen kreivin tarkastusmatka oli käänteentekevä ei ainoastaan Lieksan kylälle vaan koko Pielisen Karjalalle. Oikeastaan se nosti nämä tienoot ensi kerran historian valoon. Luonto oli vielä melkein neitseellisen koskematonta, havuvaltaisia kaskimaita ja metsänriistaa runsaasti, tervanpolttoon hyvät edellytykset. Pielinen oli erittäin kalainen järvi. (Melkein parin vuosisadan aikana maksettiinkin vero etupäässä kapahaukina, vuotuinen verokala saattoi nousta 1½ leiviskään savulta.) Kesäteitä Lieksaan ei tietenkään ollut. Talvitie Lieksasta rajan taakse seuraili vesistöjä ja ylitti rajan Paalikkalammen tienoilla. Pitkin Pielistä etelästä pohjoiseen, Oulujoen vesistöön, kulki ikivanha kauppa- ja sotatie. Pielisen halki matkattiin monisoutuisilla veneillä. Lieksa oli siis tärkeässä vesiliikennesolmukohdassa. Epäilemättä kreivi Brahe jo tällä matkallaan päätti saada nämä alueet henkilökohtaiseen hallintaansa. Hänen mieleensä väikkyi hallinnollinen ja kaupallinen keskus, johon myös rajantakaiset toisivat suolansa, kankaansa ja nahkatuotteensa. „ . . . siellä Pielisjärvellä näyttää löytyvän eräs paikka, johon olisi hyödyllistä ajatella kaupunki perustettavaksi, mistä käsin voitaisiin käydä kauppaa Valkealle merelle”, kirjoitti kreivi Brahe kuningattarelleen. Brahen ensimmäinen hallinnollinen toimenpide tarkastusmatkan johdosta oli Pielisjärven luterilaisen seurakunnan perustaminen vuonna 1639. Lieksasta tuli sen kirkonkylä.

Brahean kaupunki

Pietari Brahe osti Pielisen Karjalan hallintoalueekseen, jonka verotulot hän sai itselleen, mutta samalla sai huolehtia sen hyvinvoinnista. Heti hän ryhtyi Pohjois-Karjalan ensimmäisen kaupungin perustamispuuhiin. Kauppalamme edeltäjän, Brahean kaupungin perustamiskäskey annettiin vuonna 1653. Jo nimen valitseminen osoittaa kreivin suuria toiveita. Kaupunki syntyi Kirkkosaareen ja siitä Pieliselle pistävään Kaupunginniemeen. Lieksan kylän maakauppaa harrastavat talonpojat saivat mutkattoman käskyn siirtää tai rakentaa talonsa tulliaidan sisäpuolelle; luvattiin verottomia vuosia. Määrättiin asema-kaava, jossa lienee ollut yksi ainoa katu. Varasjoen yli rakennettiin silta, jonka päässä oli tulliportti. Siinä kannettiin maalaisilta pikku-

tullia (veroa) heidän kaupunkiin tuomistaan tuotteista. Kehoituksista ja sakoista huolimatta monet lieksankyläläiset (Saava Timitrat, Miihkali Liukkaset, Iivana Sapatit ym.) eivät pitäneet kaupunkiin muutolaan kiirettä. He saivat näet maalaistuotteet halvemmalla tulliaidan ulkopuolella, jonka jälkeen he veivät ne kaupungissa olevaan varastoaikkaansa.

Vuonna 1656 hyökkäsi vihollinen rajan yli. Vain muutamia taloja käsittävä kaupungin alku tuprahti tuleen. Eräät Brahean porvareistakin — kreikanuskoisia — liittyivät hyökkääjiin tai ainakin maksoivat näille suosiolla ns. leipäveroa. „Brahean asukkaat ovat kapinallisia”, tiedoitettiin Kajaanista vahingoniloisena hallitukselle. Monen karjalaisperheen oli taas paettava suin päin rajan taakse Ruotsin sotaväen tullessa. Kreikanuskoisten ja luterilaisten epäluuloisuudesta toisiaan kohtaan on säilynyt kuvaavia piirteitä ajan tuomiokirjoissa. Kolme vuotta palon jälkeen kaupunki oli kuitenkin jo uudelleen nousemassa. Se sai ensimmäiseksi pormestarikseen Heikki Ahlholmin, porvareistaan kokoonpannun raadin ja muut virkailijansa. Siinä oli pormestarin hoitama maakuntamme ensimmäinen postikonttori, jossa oli „yhtä paljon työtä kuin Kajaanissakin”. Rakennettiin raatihuone. Ensimmäinen luterilainen kirkko valmistui 1667. Joen taakse ilmestyi pappila. Porvarien talot olivat tavallisia savupirttejä luukkuikkunoineen ja välikatottomine koskus- (petäjänkuori-)kattoineen. Raatihuoneella oli kahdesti vuodessa pitäjän käräjät. Koska pielisjärveläiset olivat itse lupautuneet puolustamaan rajojaan, annettiin heille täällä käräjien aikoina asekoulutusta. Hovilan Riihimäellä (kai vastapäätä Pielisjärven Osuusliikettä) oli puinen linnoitus, nelikulmainen, hirsistä tehty



**Brahean kaupungin sinetti
vuodelta 1669. Koristeaiheena
mm. Kuopion hiippakunnan
piispan kaavussa.**



**Lieksan kauppalan vaakuna,
tyylitelty Brahean sinetistä,
tekijä Olof Eriksson, vuodelta
1953.**

rakennus, matalin kulmatornein ja paaluaidoin. Siinä asusti talonpoikain paikallispäällikkö, talonpoikaisluutnantti. Aseistuksen joukossa oli kaksi kuusituumaista kanuunaakin tykkimiehineen. Myöhemmin linnoitus palveli myös kapakkana, paikallispäällikkö sen uskollisena kantavieraana.

Ajoittain Brahea oli jo toimeliaampi kuin Kajaani. Mutta kun porvarien kauppa oli säädöksillä sidottu Ouluun, jossa he saivat polkuhinnan hankalan vesi- ja vetomatkan päästä tuomistaan tavaroista, kauppa ei tietenkään kiitettävästi kannattanut. Täältä vietiin mm. kaskiruista, tervaa, nahkoja, talia, kuivattua kalaa ym. maalaistuotteita. Jo rahtikustannusten takia porvarien talonpojille myymät Oulun tuotteet olivat kalliita. Vanhastaan kauppaveriset pielisjärveläiset talonpojat kävivät myös itse Oulussa vaihtamassa tuotteensa rautaan, suolaan, mahkatuotteisiin ja kankaisiin. Vaikka maakauppa oli ankarasti kielletty, liikkui maaseudulla rajantakaisia laukkukauppiaita myyden halvemmalla kuin Brahean porvarit. Näinä aikoina Pielisjärvellä olikin enempi Venäjän rahaa kuin Ruotsin taalareita. Jos brahealaiset yrittivät kauppaa Sortavalan päin, saattoivat viranomaisetkin takavarikoida kuormat.

Parhaimmillaan Brahea oli 1670-luvulla. Siinä oli silloin noin 300 asukasta, kauppiaita ja käsityöläisiä. Yleensä he olivat vanhoja pielisjärveläisiä. Veronkanto- ja käräjäpäivinä oli myös markkinat. Kaupungin mestauspaikka lienee ollut Timitranniemessä. Perimätieto siitä jotain tietää: mm. pappi hautasi mestatun hattu päässä. Virkamiehistöstä asuivat täällä (ainakin ajoittain) vouti, vakituisesti voudin apulainen eli räätäri, nimismies (usein samalla pitäjänkirjurina), silta- ja jahtivoudit sekä em. talonpoikaisluutnantti. Brahean osuus sivistyshistoriassamme on myös mainittava. Vuonna 1663 kaupunki sai pienen *pedagogion*, alkeiskoulun porvariensa lapsille, ensimmäisen Pohjois-Karjalassa. Se vastaa lähinnä kansakoulun alaluokkia. Alussa se toimi käräjätuvassa, mutta sai myöhemmin oman pirtin. Ensimmäinen nimekkäämpi koulumestari oli Erik *Vilckius*. Koulu toimi vielä Brahean häviön jälkeen, muuttuen sitten 1700-luvulla ajoittain toimivaksi pitäjänkouluksi.

Heti perustajansa Pietari Brahen kuoltua kaupunki alkoi lakastua. Yleinen talouspolitiikka oli kääpiökaupunkeja vastaan. Aateliston maat ja verotulot otettiin suuressa peruutuksessa takaisin kruunulle. Yleensä verovapaina eläneiltä brahealaisilta alkoi valtio tiukata veroja. Tänne tuli voudiksi ja kruununverojen vuokraajaksi Salomon En-

berg, joka asui Hovilan tienoilla. Hän perusti oman kauppaliikkeen, ajoi viimeisetkin porvarit Braheasta pois maanviljelijöiksi ja kynnätti kaupungin kadun pelloksi. Sapattis-veljekset, joiden maa oli väkisin otettu kaupungin alueeksi, saivat omansa takaisin. „Kreivin kaupunki” siirtyi historiaan noin 1682. Emme edes tunne sen asemakaavaa. Kirkkosaareen koko kaupunki joka tapauksessa mahtui. Nykyinen kauppala-alue oli silloin porvarien karjalaitumena ja talonpoikien aseharjoituskenttänä. Vain kaupungin sinetti, tunnettu jousimies (tyylitelty Lieksan vaakunaksi), on Lieksassa sijainneesta kaupungista jäljellä. Joskus on Kirkkosaaresta vielä löytynyt joku senaikainen raha.

Simo Hurtasta pikkuvihaan

Alussa Enbergin kirjuriina, sitten itsenäisenä veronvuokraajavoutina ja rajaupseerina isännöi täällä todennäköiseen itsemurhaansa saakka (1725) Simon Affleck eli „Simo Hurtta” Hovilassaan. Hurttan monia väkivaltaisuuksia, laittomia veroja ja päivätyövaatimuksia joutuivat lieksalaiset kärsimään. Hänen aikanaan isoviha raiskasi silloisen Lieksan kylän, jonka noin 30 talosta puolet jäi autioksi. Venäläisten sotaverotus oli ankara. Kalalla pidettiin elonkipinää tuikkeessa. Kattilatkin hävisivät pitäjästä, keitettiin kuumilla kivillä puuastioissa. Mutta isonvihankin jälkeen oli elämän jatkettava. Kun Pohjois-Karjala sai ensi kerran vuonna 1738 edustajansa Ruotsin säätyvaltiopäiville, oli toisena edustajana täältä lieksalainen Tahvo Partanen. Lieksa oli taantunut taas paikoillaan polkevaksi kirkonkyläksi. Kauppa oli koko 1700-luvun tarkkojen ja pikkumaisten tulliy-m. määräysten kahleissa. Lieksaankin perustettiin rajan yli suuntautuvan kaupan verottamiseksi tullikamari vuonna 1732. Siinä oli tullinhoitaja ja rajaratsastaja. Jonkinlainen rajavartiostokin oli täällä ajoittain, mutta salakauppa rehoitti peninkulmia pitkän rajan yli. Kukapas tarpeettomasti hankki kallista rajanylityspassia ja maksoi korkeita tulleja. Venäjälle meni voita, karjaa, hyviä hevosia, sieltä tuotiin rautaa, suolaa ja tupakkaa. Tietenkin lieksalaisetkin kunnostautuivat rajatullin kiertämisessä. Alas Sortavalaan käytiin myös kauppaa.



Korpi- ja Koski-Jaakon viimeinen leposija Pielisjärven hautausmaalla.

Pikkuvihasta vuosisadan loppuun

Pikkuviha vuosisadan puolivälissä kohteli Pielisjärveä ja sen kirkonkylää, Lieksaa, leppeästi. Kun yhteydet rauhanteon jälkeen Laatokan kaupunkeihin katkesivat, suuntautui kotimainen kauppa taas yksipuolisesti vanhoihin kauppattaviin: Ouluun, Kajaaniin sekä Savonlinnaan. Mutta tervanpolto ja -myynti loppui kuljetusvaikeuksien vuoksi. Lintuja, turkiksia, talia, lihaa, kalaa, pellavaa, hampppua ja kotitekoista sarkaa välittivät kirkonkylän maakauppias talonpojat. Kesäinen karjantuote, voi, oli jo merkittävä kauppatavara, sitä meni huomattavat määrät saiateitse itärajan yli viranomaisten harmiksi.

Hovilan tila joutui 1760-luvulla ostojen kautta eri suvuille, itse pääpaikka Mustosille. Pitäjänmakasiini — talonpojiston ensimmäinen „pankkilaitos” — perustettiin kirkonkylään vuonna 1773. Uusi kirkko oli valmistunut edellisenä vuotena. Kirkkoherrat „Korpi” ja „Koski-Jaakko” Steniuksent suuntasivat peltoviljelyksen esiviljelystään soille ja savikoille, joskin vielä 1800-luvun lopulla „lieksavoistenahot”, kaskipalot, savusivat pitäjällä. Isojakoa aloitettiin vuosisadan lopussa.

Uudelleen Venäjän vallan alle

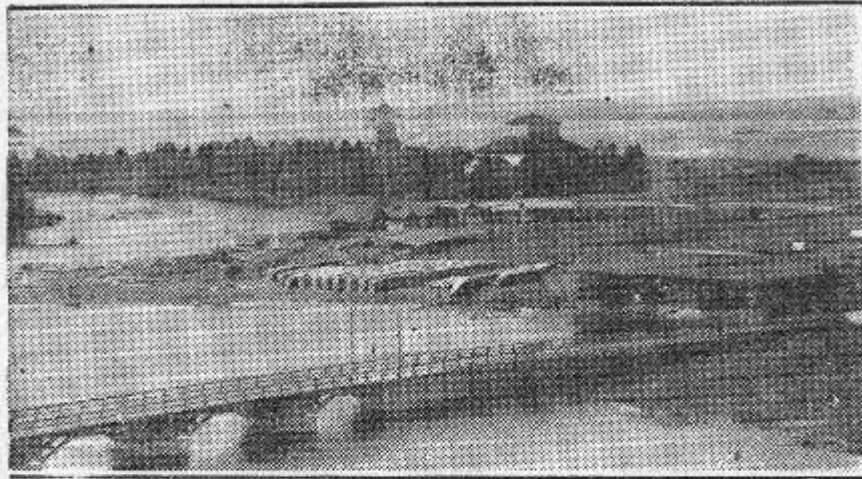
Suomen sodan aikana Lieksa säästyi täysin koskemattomana, vain pitäjän eteläpäässä taisteltiin. Venäjän vallan alle joutumisesta Lieksan kauppaliikenteelle oli vain etua. Vuonna 1809 aukeni taas itä- ja eteläraja. Vienankarjalaiset laukkukauppiaat olivat yleensä muun rahvaan paitsi lieksalaisten kauppiaiden suosiossa. Kirkonkylän elämä jatkui 1800-luvun alkupuolella vanhoillisuuden ja paikoillaan polkemisen merkeissä. Kuvaava on esim. pitäjänkokouksen kielteinen päätös vuonna 1835 kangas- ja värитеhtaan perustamislupa-anomuksesta Lieksaan: „... edistää ylellisyyttä, voivat itse värjätä ja ostaa hepenensä kaupungista.” Lieksan kirkossa oli vielä vanhan „kristillisen penkkijärjestyksen” muistona Hovilan naisilla oikeus etupenkkiin. Toinen penkki kuului pappilan naisille. Ainoa huomattavampi uudistus kirkonkylän kasvoissa oli C. L. Engelin klassillista käsialaa olevan uuden kirkon — siis nykyisen — valmistuminen, täysin kunnossa vuonna 1838. Edellisen kirkon oli salama polttanut Elias Lönnrotin saarnapyhän jälkeen. Samat kirkonrakentajat rakensivat myös pappilan ja Hovilan nykyisen päärakennuksen ajan herraskartanotyyliin. Myöhemmin on Hovilassa tehty ulkomuotoon vaikuttavia korjauksia. Mainittakoon tässä yhteydessä, että nykyisen Hovilan edeltäjä innotti Anni Keppleruksen kirjoittamaan pienoisromaaninsa „Hovin Inkeri”).

1) Brahean kaupungin tai Simo Hurtan aikaista Lieksaa ja Hovia käsittelevät ja sivuavat mm. seuraavat kaunokirjalliset tuotteet: Aimo Halilan „Me raatiherrat ja porvarit”, Simo Erosen „Kreivin kaupunki” (2-osainen romaani), Eino Leinon balladi ja näytelmä „Simo Hurttia” sekä J. A. Bergmanin „Nevalaiset”. Leinon em. teokset, joskin niissä on „runoilijan vapauksia”, kuuluvat hänen parhaimpiinsa. Juhani Aho on teokseensa „Kevät ja takatalvi” saanut vaikutteita „rimpirovastistamme” Korpi-Jaakosta. Hovilan pirtissä on Elias Lönnrot haastatellut runonlaulajia. — Historiallisista tutkiel-

Vireämpää kehitystä 1860-luvulta

Nälkäinen ja kamalan kato- ja kuolinvuoden (1867) sisältävä 1860 luku merkitsee kuitenkin monessa suhteessa uudenaikaisen kehityksen alkua Lieksan historiassa. Alkusysäykset tulivat tietenkin muualta. Lieksaa keskipisteenään pitävää uudenaikaista kunnalliselämää ennakoi vuonna 1862 valittu yhteisiä asioita hoitava „aputoimikunta”. Ensimmäinen varsinainen kuntakokous lienee ollut 7. 4. 1866. Lieksassa oli jo yhteisiä kunnanrakennuksia: käräjäkartano, vankihuone, pitäjätupa, em. pitäjänmakasiini ja lossitupa kirkkorannassa. Mainittakoon, että pitäjätuvan vieressä olevaan petäjään oli aikoinaan sidottu raippojen saamista varten niihin tuomitut. Pielisjärven Säästöpankki aloitti toimintansa jo vuonna 1859. Valtion virkamiehistö oli lisääntynyt vanginvartijalla ja metsänhoitajilla, joista etenkin Otto Neovius oli monipuolinen julkisen elämän mies. Kunnanvirkailijoita olivat viljamakasiinin hoitaja ja Lieksanjoen lossari. Lieksan terveydenhoitohenkilökuntaa edustivat kättilö ja rokottaja aina 1880-luvun alkupuolelle, jolloin saatiin lääkäri ja apteekkari. Aikaisemmin oli Moisiossa — Lieksamme vanhimpiin kuuluvassa herraskartanossa — ollut Nurmeksen apteekin „loota”. Sairaala joen taakse ja sairaanhoitaja tulivat vasta vuosisadan lopussa. Postitoimisto oli jo ainakin vuonna 1876 Moisiossa, saapuneet kirjeet kuulutettiin kirkossa. Sähkölennätin tuli vuonna 1888 ja puhelin vuosisadan lopussa. Lainakirjasto oli jo ainakin 1861. Se oli käräjäkartanossa. Lieksan kansakoulu aloitti toimintansa vuonna 1873 Iljanniemessä (opettaja Eero Ikonen) ja tyttöluokat Lamminkylän Maunolassa (Eeva Koljonen). Vuonna 1879 koulu siirtyi silloisen Lieksan komeimpaan rakennukseen, Rahtalan uuteen kouluun. Koulu toi Lieksaan juhlasalin ja seuratoimintaa.

mista mainittakoon lähinnä eräät Historiallisen Arkiston ja Historiallisen Aikakausikirjan niteissä olevat kirjoitelmat (A. R. Cederberg = Saarenseppä, S. Manninen, K. R. Melander, Mandi Nevalainen, J. V. Ronimus, J. M. Salenius, P. Toikka, ym.). Muita tutkielmia ja kirjoitelmia mm. Cederberg = Saarensepältä, Saimi Hirvosen „Pielisjärven pitäjän historia” (II osa), Olli Koistisen monet kirjoitelmat eri tahoilla, edelleen A. S. Kilpeläisen, H. Kokkosen, K. O. Lindeqvistin, J. Lukkarisen, I. Mannisen ym. tutkielmat. Pielisjärven historian I osa on käsikirjoitusasteella, sen tekijät ovat osin A. S. Kilpeläinen ja pääosilta maisteri Veijo Salonheimo.



Opettaja Erik Ikosen piirtämä ja v. 1885 rakennuttama Lieksajoen silta (nykyisen maantiesillan edeltäjä). Ennen siltaa kulki lossi taustalta näkyvästä kirkkorannasta vasemmalle rovastinpappilan rantaan.

Kirkon takana Kaupunginniemi, jossa 1600-luvulla oli Brahean kaupunki.

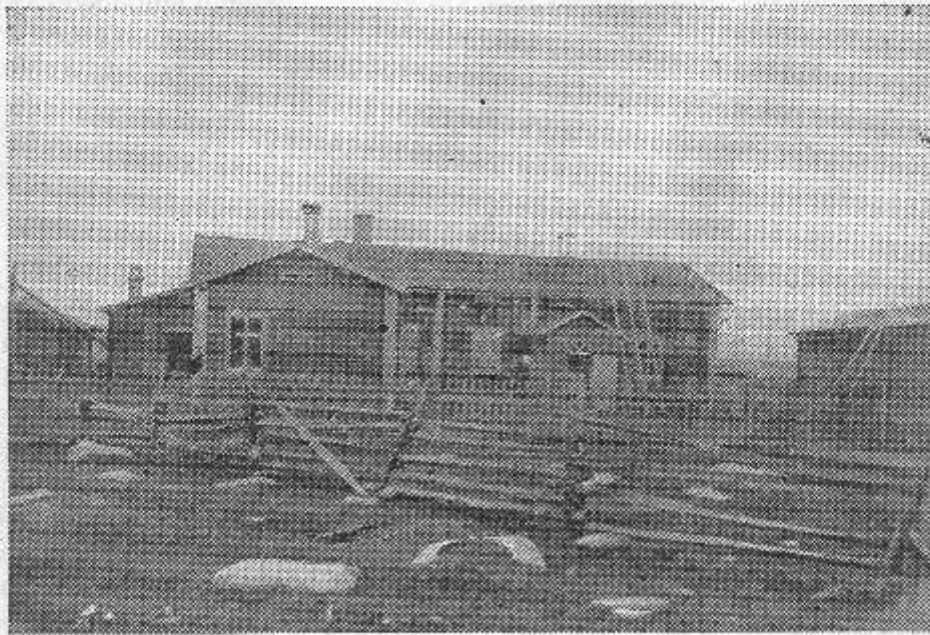
Tiet ja liikenne

Etelään päin lieksalaiset pääsivät maanteitse jo 1700-luvun lopulla, Nurmekseen vuodesta 1802 Viein kautta. Kylänlahden kylätielle maantie siirrettiin nälkävuosina 1866—69. Kuhmoon pääsi ajotietä vuonna 1864. Muut Lieksasta lähtevät tiet ovat meidän vuosisatamme vaihteessa tai kuluvalla vuosisadalla syntyneet. Lieksanjoen lossi oli kirkkorannassa. Kun noin 1860 ryhdyttiin puuhaamaan yli joen lankaa, jolla pappilan puolelta kelloa kiskomalla hälyytettäisiin lossari, ei silloinen rovasti olisi moista melua halunnut huoneittensa nurkille. Kaikkeen kykenevän opettaja Ikosen johdolla rakennettiin vuonna 1885 nykyisen Pitkäsillan edeltäjä puusta. Mainittakoon vielä 1800-luvun vauhdista, että Lieksan kohdalla oli vuosisadan lopussa juostenajo 20 marcan uhkasakoin kielletty. Liikenne Ouluun lakkasi viime vuosisadan puolivälissä Joensuun perustamisen ja Mustosen kauppaliikkeen ansiosta. Saimaan kanavan valmistuminen (1856) ja Pielisjoen kanavointi sekä laivaliikenteen vakiintuminen Pielisellä 1870-luvulla suunta-

sivat liikenteen vesitse etelään. Voi oli tärkeimpiä vientitavaroita. Ensimmäisenä laivana höyrysi Lieksaan Alku vuonna 1869. Kauppiaiden toimesta ilmestyi kirkon kohtaan laivalaituri vuonna 1875. Kauppa- ja rahtiliikenne itärajan taakse oli vuosisadan loppuun saakka ajoittain hyvinkin vilkasta. Monikymmeniset hevoskolonnat saattoivat samana päivänä ylittää rajan vieden suolaa, jauhoja, kankaita ym. Lieksan rautatieasema vihittiin meidän vuosisadallamme, vuonna 1919.

Kauppiaat ja käsityöläiset

Samoja karjalaisia kauppiassukuja oli toistensa kanssa liikesuh-teissa molemmin puolin rajaa. Rajantakaisilla Tserneillä oli tänne vilkkaita kauppa- ja sukuyhteyksiä. Ensimmäisiä puutavaraliikenteen järjestäjiä oli lieksalaissyntyinen kauppaneuvos A. J. Mustonen Joensuusta. Hänellä oli täällä Hovilassaan meijerikkö- ja karjakkokoulukin 1870-luvulla. Pitäjäläisten voit menivät markkinoille joko suoraan Joensuuhun Pielis-laivoilla tai lieksalaisten kauppiaiden väli-



Kauppias Fredrik Hämäläisen kauppatalo noin 1890-luvulla. „Ukko-Tätä” piti liikettään päädyssä olevassa rakennuksen osassa, jossa on vain yksi ikkuna.

tyksellä, kunnes vuonna 1901 saatiin meijeri (nykyiselle paikalleen 1906). Rajan takaa tulleet **M a u r o t** perustivat liikkeensä ensin Hovilan piharakennukseen, myöhemmin Vasseli Mauro osti nykyisen liiketalon. Muista kauppiaista vuosisadan lopulla olivat tunnetuimpia Fredrik **H ä m ä l ä i n e n** Pielisjärven Yl. Osuusliikkeen tienoilla, hänen veljensä Albin, joka rakensi nyk. maalaiskunnan toimistotalon, August **K a r i** Pielisjärven Osuusliikkeen paikalla, **H a a r a s**-veljekset (nykyinen Lieksan Rauta Oy), Aleksanteri **R u m m u k a i n e n** (nykyinen Lieksan Kirjakauppa) ym. Jokunen kirkonkylän käsityöläinen on Lieksassa tietysti aina ollut. Kuitenkin vielä 1890-luvulla Kulman ja rautatieaseman tienoot, Vehkakangas ja Kuhmontien varsi olivat melkein asumattomat. Mähköllä asui muutamia käsityöläisiä. Kuvaavaa on, että maalainen ei kesäiseen aikaan saanut Lieksassa eläinten lihoja menemään kaupaksi kuluttajien puutteessa. Varsinainen työläisaines alkoi tänne ilmaantua vasta vuosisadan lopussa. Hitaaseen kasvuun lienee vaikuttanut myös Mustosken suvun Lieksan maiden omistusoikeus. Suku ei halunnut mailleen liikekilpailijoita. Vasta kun Ryynäset pääsivät Hovilan omistajiksi, tänne alkoi mökkejä nousta. Eivät taitaneet rakentajat aina lupaakaan kysyä, „Kukahen tuohonkin rakentaa?” kerrotaan Hovilan hyväntahtoisen isännän kävellessään tuumailleen. Jossain määrin on Lieksan liike-elämään aina vaikuttanut Pankkoski, joka aloitti rautaruukkina jo vuonna 1825.

Hajapiirteitä 1900-luvulta

Lieksan kirkonkylän uusi nousukausi alkoi 1890-luvulla. Ensimmäiset nykyaikaisen liike- ja yhdistyselämän muodot ilmaantuivat. Joensuu — Nurmeksen rata, 1900—10-luvuilla, oli tärkeä. Lieksan merkitys mm. puutavaraliikenteen hallinta- ja kuljetuskeskuksena onkin jatkuvasti kohonnut. — Vuosisatamme vaihteen huomattavimpia kunnallismiehiä lienee lieksalainen (myöhemmin pankinjohtaja) Juho **K ä r k i**. Lieksan kulttuurielämässä oli merkittävä asema pankinjohtaja E. E. **K i l p e l ä i s e l l ä**. Yksikamarisessa eduskunnassa harmaantui pitkän edustaja-aikansa kuluessa levyseppä Albin **K o p o n e n**, jonka seuraajana nyt on Otto **M u i k k u**. „Lieksalaisiin” lienee luettava myös eduskunnassa ollut maaherramme Lauri **R i i k o n e n**.

Lieksan (Pielisjärven) Työväenyhdistys aloitti toimintansa vuonna 1901. Sen ensimmäinen työväentalo Lieksassa vihittiin vuonna 1905,

mutta paloi. Myös seuraava talo paloi Kulman tienoon suuressa tulipalossa vuonna 1934, joka suurpalo huomattavasti hävitti Lieksan vanhoja kasvoja. Nykyinen työväentalo on vuodelta 1936. Myös talvisodan pommitukset olivat täällä tuhoavia.

Työläisainesta huomattavasti lisäävä Kevätniemen saha aloitteli toimintaansa vuonna 1902 ja on vähitellen kehittynyt omaksi asutuspiirikseen. 1910-luvulla Pankakoski perusti Lieksanjoen taakse Rantalän sahan (palanut). Lieksan Sähkö alkoi toimintansa höyryvoimin nykyisen Lieksan Puunjalostustehtaan tienoilla vuonna 1919. Pohjoismaiden Yhdyspankin haarakonttori saatiin jo vuonna 1907, Pielisjärven Osuuskassa ja Kansallis-Osake-Pankin konttori tulivat 1910-luvun puolivälin jälkeen. Samoihin aikoihin perustettiin molemmat vankat osuusliikkeemme. Vielä nykyisenkin Lieksan kasvoihin — jotka ovat etupäässä 1940–50-luvuilta — vaikuttava sairaala (yhteinen maalaiskunnan kanssa) valmistui 1930-luvun alkaessa. Yhteiskoulu aloitti toimintansa keskikouluna vuonna 1924 ja pääsi omaan taloon 1928. Komea keskuskansakoulu on vuodelta 1935.



**Kunnallismies ja pankinjohtaja
Juho Kärki.**



Lieksan katukuvaa vuosisatamme alkupuolelta.

Kauppalaksi

Ensimmäistä „asemakaavaa” Brahean aikojen jälkeen kerrotaan Lieksaan suunnitelleen em. kauppaneuvos Mustosen. Ensi kerran ajateltiin Lieksan kirkonkylää kauppalaksi jo vuonna 1898, koska siinä oli „45 eri asuntoa ja 10 avonaista kauppaa yhden neliökilometrin alalla”. Vuonna 1910 kauppalakysymys oli vakavammin esillä. Senaattikin kirjeessään maaherralle katsoi anomuksen „ansaitsevan huomiota”, alue ei kuitenkaan salsi ylittää 80 hehtaaria. Asetettiin suunnittelukomitea, mutta pitemmälle ei päästy. Vasta vuoden 1936 alusta Lieksasta tuli lähes 3.000 asukkaan elinvoimainen kauppa.

Asuttuna paikkana Lieksa on siis reippaasti yli 450-vuotias. Sen historiaan mahtuu kreikkalaiskatolinen kirkonkylä jopa kokonainen kaupunki. Otsakkeemme motto on Simo Hurtan aikoihin liittyvästä tarinasta. Sen sävy on väheksyvä. Nykyiseen Lieksaamme sitä ei enää voida soveluttaa. Kauppalanakin Lieksa on suuren Pielisjärven pitäjän henkinen ja aineellinen keskus, ja „missä petra pichtaroi, siihen karva katkkaa”, s.o. vaurautta vähitellen kertyy.